

# MCX\_610



## 安装说明

### PowerCode无线信号中继器

## 1. 产品介绍

MCX-610是一款由微电脑控制的无线中继器，用于在无线的PowerCode信号发射器与目标接收器之间传输信号。当无线发射器发出的信号超过目标接收器所能接受的范围时，则需要用到中继器(见图1)。

### 特征

- 支持单向和双向无线遥控器和探测器
- 电源供电
- 36小时后备电池（可充电式的）
- 正面和背面的防拆保护

- 注册和测试按钮
- 安装信号测试
- 电源故障指示（绿灯亮）
- 射频信号指示（黄灯亮）
- 可以兼容PM、PM+、PME、PMP无线主机版本
- 室内安装

**注意：**MCX\_610不支持无线报警器和中继器链

Figure 1 - Repeater Configuration

## 2. 规范说明

### 操作频率 (MHZ)

欧洲: 868.95 and 433.92MHz

美国和加拿大: 315MHz

天线: 分集式天线

注册设备: 最多可以注册50个无线设备到中继器

通信协议: PowerCode

工作电压: 交流电压、交流转换器

120 VAC, 60 Hz / 9 VAC, 0.35 A min (美国)

230 VAC, 50 Hz / 9 VAC, 0.35 A min.

欧洲: 9 VAC, 0.35 A min. 为安全, 限制交流电源和电源转换器

备用电池: 4.8V, 1300mANi-MH可充电式的

**注意:** 如果使用不合格的电池会有危险, 并且处理废电池要依据产商提示。

**5.7VDC消耗电流:** 90mA。

备用电池有限期 (1300 mA/h) : 36小时

**LED指示:** 电源工作时绿灯亮, 传输信息时黄灯亮。

**监测:** 一周期每15分钟自动发送信息监测在433.92 and 868.95 MHz而在315 MHz是每小时

### 符合标准

欧洲CE认证: EN 300220, EN 301489, EN 50130-4, EN 60950

美国: CFR 47 part 15

加拿大: RSS 210

工作温度: 0°C ~ 49°C (32°F ~ 120°F)..

体积 (H x W x D): 161 x 161 x 50 mm (6-7/16 x 6-7/16 x 1-3/4 in.)

重量: 带电池470g(16.5 oz)

## 3. 功能

### 3.1 维护信息

除了重复的注册信息设备外, MCX-610还生成下面的事件代码:

- 低电压
- 防拆
- 监测

### 3.2 指示

绿灯亮: 电源正常工作

黄灯亮: 传输信息时

## 4. 安装

### 4.1 中继器的位置安装

A. 需将中继器安装在确认能与PowerMax接收器通讯良好, 且

D302722

其范围覆盖发射器的位置, 或者替代目标接收机覆盖的范围内

B. 将中继器安装在离地面尽可能高的地方，远离金属屏蔽物。  
大的金属网，金属门或钢筋混凝土墙都会减小接收范围。

C. 确保选择的位置接近电源插座

D. 中继器的安装如图3

## 4.2 插入电池组

注意：在连接交流电源以前必须确保充电式备用电池是插入的，如果备用电池没插入或者电压低的，设备会每10秒哗哗的响

注意：电池更换由产家来

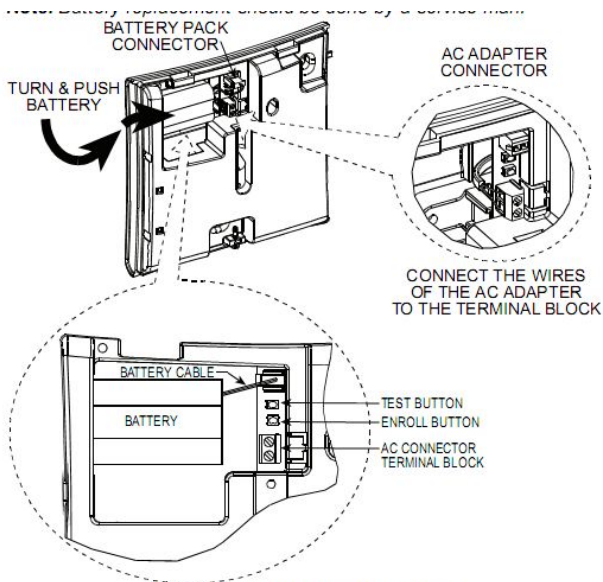


Figure 2 - Battery Pack Insertion

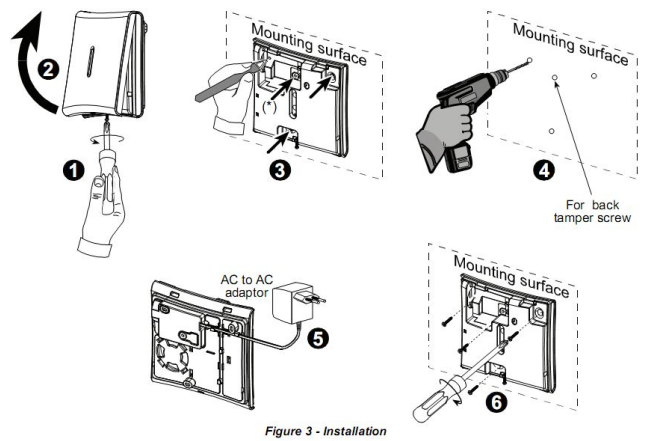


Figure 3 - Installation

## 4.3 控制面板上注册

MCX-610必须注册到主机上，在进入主机注册项的时候（和注册探测器一样）按下610放拆开关，即可完成中继器注册到主机里面

警告！如果MCX-610没有注册在主机上，主机将收不到电压低、防拆、监测中继器的信息服务

### 4.4 其他设备

设备传输信息都必须通过中继器重复的和控制面板，一台中继器可以注册50个设备，下面介绍注册设备：

A. 拆开MCX-610的盖

B. 按中继器的注册按钮并释放它（见图2），橘红色的灯会闪烁10秒。

注意：按注册按钮不要超过3秒钟

C. 设备10秒内发射信号即可完成注册完，然后绿色的LED灯会亮并伴有快乐的响声，显示器会显示注册成功。

注意：检测设备是否注册成功，当设备工作时，中继器蓝色的LED灯会亮，说明注册成功。

D. 重复A-C的步骤注册另外一设备

注意：

- 1) 假如同一个装置重复注册到MCX-610里，红色的LED灯会亮并伴有悲哀的响声
- 2) 假如注册超过50个设备，绿色的LED灯会亮并伴有悲哀的响声
- 3) 假如没有信息传输超过10秒，橘红色的灯会灭并伴有2声哗哗的响声
- 4) 未注册到中继器上的设备，该设备信号不能被中继

### 4.5 删除设备

注意：

删除设备必须去掉盖子才能进行，删除已经注册在中继器里的设备程序是全部删除掉，不能只针对某一设备进行删除。

A. 移开MCX-610的后盖

B. 常按610的注册按钮，其会有以下几种状态显示：

- i) 橘红色的LED灯闪3秒
- ii) 红色的LED灯闪并且伴有慢节奏的响12秒
- ii) 红色的LED灯闪并且伴有快节奏的响秒

最后的红色的LED将亮3秒和“幸福”的哗哗声表明成功的删除的所有设备的

### 4.6 测试

这功能可以测试注册到中继器上的设备的信号强度，测试前，后盖先离开固定位置（见图3）

注意：当前的诊断测试必须在打开后盖时演示

按测试按钮5秒；绿灯亮10分钟或者直到防拆开关复位。

接收信号强度表示：

接受	声音的提示
强	两次快乐的声音(--- ——)(-- - ——)
一般	一次快乐的声音(--- ——)
弱	悲哀的声音(———)

**重要!** 安全可靠的接受是必须的, 因此悲哀的声音是不能接受的, 如果接收到这声音要重新定位和重新测试它, 直到听到快乐的声音。

#### 4.7 Cover Closure

See figure 4.

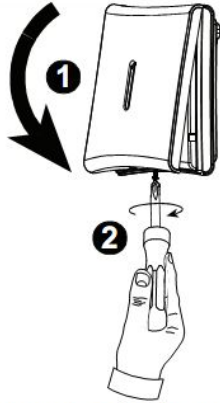


Figure 4 - Cover Closure

### 5. 免责声明

#### 5.1 产品限制

VISONIC 公司出品的无线系统是经过高标准测试过的值得信赖的产品。然而, 因为产品的低电传送量及范围限制 (FCC 及其他规则制定方) 这里还是有些不足要考虑的:

- A. 无论选择什么码, 接收器可能会因为无线电波的干扰或接近其频率的电波干扰而阻塞
- B. 无线设备应该定期进行测试以确定它们不是干扰源和防止出差错。

#### 5.2 符合标准

315赫兹模块符合FCC标准下的第15部分。操作要依据以下两个条件: (1) 该设备不得构成危害性干扰; (2) 该设备必须接受任何干扰源, 包括可能导致不正当操作的干扰源。

**用户应该注意不能随意更改产品, 制造商不建议也不负责用户更改产品。只有符合FCC标准的操作能被设备认可。**

该产品的数字电路已经过测试并符合B级数字设备标准的极限, 也符合FCC规定的第15章。这些限制主要为了对家庭安装的设备给予有害干涉保护。这个设备主要产生使用和发射无线频率能量。如果不按说明安装, 可对电视机及无线电产生有害干扰。当然, 不能保证在每次安装后都不会引起有害的射频干扰。如果设备产生干扰, 可以对设备打开和关闭来识别。用户可以通过以下途径来减低干扰:

- 重新调整或重新布置接收器天线的位置。
- 增加设备和接收器的距离
- 将设备和接收器用不同的电源进行连接供电。
- 请教专业人士或卖家。

本设备符合指导性1999/5/EC欧洲议会和欧洲共同体关于无线电和电信终端设备1999年3月9号文件的主要要求和指标。

The technical documentation as required by the European Conformity Assessment procedure is kept at:  
UNIT 6 MADINGLEY COURT CHIPPENHAM DRIVE KINGSTON MILTON KEYNES MK10 0BZ. Telephone number: 0870 7300800, Fax number: 0870 7300801

**W.E.E. Product Recycling Declaration**  
For information regarding the recycling of this product you must contact the company from which you originally purchased it. If you are discarding this product and not returning it for repair then you must ensure that it is returned as identified by your supplier. This product is not to be thrown away with everyday waste.  
European Directive 2002/96/EC Waste Electrical and Electronic Equipment.

### 产品质量担保书

Visonic有限公司和(或)其子公司、分支机构(以下简称“制造商”)保证其产皮(以下简称“产品”)符合其规划和技术规格, 并且从制造商交货之日起在正常使用和维护情况下的十二个月时间内, 产品在材料和工艺上都不存在缺陷。制造商的责任应该限于在质保期内修理或更换其产品或产品的任何部件。制造商将不承担拆卸和重新安装的费用若要保修, 必须将产品送回制造厂并预付运费和保险费。

本保证书不适用以下情况: 不正确的安装、错误的使用、未能遵照安装和操作规程、变更、滥用、事故和篡改、以及由任何非制造商的人员进行修理。本保证书为独家所有并可直接代替所有其他保证、责任和义务, 无论这些保证是书面的、口头的、明确的或是暗示的。这也包括为销售和适合特殊目的而做出的任何其他保证。任何情况下, 将制造商不对任何违背本担保书或上述所有其他保证而造成的重大的损失或非重大的损失负责。

本担保书不可加以进行修改、变更或增添制造商也不允许任何人以其名义进行修改、变更或增添。本担保书只适用于本产品。所有产品以及本产品有关的配件或附件(包括电池)应按其各自质量保证处理(如有的话)。制造商对由于其他产品、配件或附件(包括电池)引起本产品故障所产生的所有直接的、间接的、附带的、重大的所有损坏或损失均概不负责。制造商并不认为它的产品不会被破坏或避开, 也不认为本产品会避免所有死亡, 个人或人生伤害由于偷窃、抢劫、火灾等造成的财产损失, 也不认为本产品在任何情况下都能提供足够的警告和保护。用户应认识到: 一个正确的安装和误报报警器只会减少发生的危险, 如盗窃、抢劫和火灾事件无报警的风险。但不能提供保险或保证这样的情况不会发生或不引起死亡、个人损失或财产损失。

对于申诉由于本产品未起作用而引起的所有直接、间接、偶然、重大或轻微的死亡、个人损失或人身伤害, 财产的损失或其他损失制造商不负任何责任。然而, 如果制造商确实有责任, 无论是直接或间接, 根据该有现担保书或其他保证, 对于所引起的所有损失或损坏, 无论其原因或起源, 制造商所负的最大的责任在任何情况下都不应超过产品的购买价格, 该责任该明确为清偿损失, 而非外费, 同时也是制造商全部的和唯一的补偿措施。

**警告:** 用户应遵守照安装和操作说明书, 包括至少一周测试一次本产品和整个系统。由于各种原因, 包括(但不限于)环境条件改变, 电气或电子破坏或干扰, 产品有可能不能进行预期的运行。因此, 建议用户应对其安全或财产采取一切必要的预防措施。